

Jiná ověření:

Paré:

(otisk razítka počtu paré)

Orientační schéma:

Razítko oprávněné osoby:


(s uvedením autorizované osoby a čísla oprávnění)





Podpis:

Datum:

Revize:	Datum:	Popis:	Kontroloval:
000	30.06.2022	-	Ing. Buriánek

Stavebník/investor:	Správa železnic, státní organizace	 SPRÁVA ŽELEZNIC
Adresa:	Dlážděná 1003/7, 110 00 Praha 1	
Zástupce investora:	Stavební správa západ	
Adresa:	Diamont Point, Ke Štvanici 656/3, 186 00 Praha 8	

Zhotovitel díla:	Správa železnic, státní organizace	 SPRÁVA ŽELEZNIC	
Adresa:	Dlážděná 1003/7, 110 00 Praha 1 Odbor projektování staveb		
Kontakt:	T: +420 972 235 830 E: O09sek@spravazeleznic.cz		
Zhotovitel části/objektu:	Správa železnic, státní organizace	 SPRÁVA ŽELEZNIC	
Adresa:	Dlážděná 1003/7, 110 00 Praha 1 Odbor projektování staveb		
Kontakt:	T: +420 972 235 830 E: O09sek@spravazeleznic.cz		
Hlavní projektant (HIP):	Ing. Karel Fridrich	Specialista:	-

Název stavby/akce:	Všejsanská spojka		Označení investora:	S632000052
			Zakázka:	
Název části:	Záměr projektu - příloha		Označení části:	K.1
Název objektu/dílní části:	Ostatní přílohy. Záznamy z jednání s municipalitou, vyjádření objednatelů dopravy		Číslo objektu/komplexu:	-
Název přílohy:			Číslo přílohy:	1 . 001
Název dílní části přílohy:			Stupeň dokumentace:	ZP
Odpovědný projektant:	Zpracovatel přílohy:	Měřítka:	Smluvní datum zpracování:	
Ing. Karel Fridrich	Ing. Karel Fridrich	Formáty:		
Kraj:	Kat. území: Milovice n. L., Straky, Všejsany, Čachovice, Vlkava - viz text	TUDU: 099104, 0991B1, 099106, 0991C1, 099108	30.06.2022	
Označení investora:	Stupeň dokumentace:	Část:	Objekt:	Podobjekt:
S 6 3 2 0 0 0 0 5 2	- Z P X X	- K 1 X X X	- - X X X X X X X X	- X X
Prostor pro další informace				

Záměr projektu

„Všejsanská spojka“

**Příloha K.1: Záznamy z jednání s municipalitou,
vyjádření objednatelů dopravy**

Vyjádření objednatelů dopravy

1. Dopis MD O190 zn. 125/2020-190-VD/3 z 22. 7. 2020 k dálkové dopravě
2. Dopis IDSK zn. 0991/20/DO3 z 14. 8. 2020 k regionální dopravě
3. Dopis ŽESNAD.cz zn. 34/2020 z 27. 7. 2020 k nákladní dopravě
4. Dopis Středočeského kraje k plánovanému rozvoji v oblasti Milovice-Boží Dar z 24. 8. 2020
5. Email ŽESNAD.cz z 10. 3. 2021 se souhlasem k dokumentaci.

Zápis ze závěrečného jednání s krajem a obcemi

51. Zápis ze závěrečného jednání se Středočeským krajem a obcemi dne 25. 8. 2021

Dokumentace byla v průběhu prací opakovaně projednávána se Středočeským krajem, obcemi, jejich obyvateli a byla též představena na Správě CHKO Kokořínsko – Máchův kraj. Zápisy z těchto pracovních jednání jsou uloženy u projektanta a investora.

**Správa železnic, státní organizace
Odbor projektování staveb
Dlážděná 1003/7
110 00 Praha 1**

© 2022

Datum tisku
2022-06-30



Ministerstvo dopravy

nábřeží Ludvíka Svobody 1222/12
PO BOX 9, 110 15 Praha 1

Správa železnic, s.o.
Odbor projektování staveb

Ing. Alena Heinišová
ředitelka odboru projektování staveb
Dláždění 1003/7
110 00 Praha 1

Váš dopis značky / ze dne 46534/2020-SŽ-GŘ- 09/17.7.2020	Naše značka 125/2020-190-VD/3	Vyřizuje / linka Hruban Ivo, Ing. Ph.D. / 225 131 207	Praha 22.07.2020
--	---	---	----------------------------

Věc: Stanovení rozsahu provozu dálkové dopravy na novém traťovém úseku Lysá nad Labem - Čachovice

Vážená paní ředitelko,

Ministerstvo dopravy obdrželo Vaši žádost značky 46534/2020-SŽ-GŘ-O9 o stanovení rozsahu provozu vlaků dálkové dopravy na trati Lysá nad Labem – Čachovice pro zpracování záměru projektu novostavby trati. Níže Vám posíláme předpokládaný rozsah dálkové dopravy.

V relaci Lysá nad Labem – Čachovice bude provozována linka R21 Praha – Mladá Boleslav – Turnov/Tanvald, a stanicí Čachovice bude procházet i linka R22 Kolín – Mladá Boleslav – Česká Lípa – Nový Bor. Rozsah provozu na těchto linkách bude závislý nejen na novostavbě samotné, ale i stavu okolní infrastruktury.

Do dokončení modernizace celého úseku Lysá nad Labem – Mladá Boleslav Debř, budou vlaky linky R21 a R22 jezdit v taktu 120 minut, jak uvádíte ve Vaší žádosti.

V dlouhodobém horizontu však předpokládáme, že i navazující infrastruktura umožní zatraktivnění a zrychlení železniční dopravy zejména směr na Turnov a Liberec. Následně by obě linky jezdily v 60 minutovém taktu v relacích: R21 Praha – Mladá Boleslav – Turnov/Česká Lípa a R22 Kolín – Mladá Boleslav – Nový Bor/Turnov. Konstruktivní poloha vlaků linek R se odvíjí od volných tras z Prahy do Lysé nad Labem a příjezdu od uzlu v Turnově na X:00, přičemž je zachován přestup mezi linkami R21 a R22 v Mladé Boleslavi město. Na linkách R21 a R22 jsou nová vozidla předpokládána v souvislosti s novou smlouvou o veřejných službách v přepravě cestujících od prosince 2027. Do této doby je předpokládána současná vozba.

Pokud dojde k rozvoji infrastruktury dále ve směru na Liberec, budou novostavbou Lysá nad Lab. – Čachovice projíždět i vlaky kategorie Ex. Vlaky Ex Praha – Liberec využijí v úseku do Lysé nad Labem volné trasy po lince Ex10 Praha – Hradec Králové a Lysou n. Labem.

Vážená paní ředitelko, novostavba Lysá nad Labem – Čachovice musí pojmout nejen provoz dálkových vlaků v taktu 2 h, ale v dlouhodobém horizontu také zahuštěný tak na 1 h na obou linkách včetně vedení vlaků expresního segmentu Liberec – Praha.

V případě doplňujících dotazů nás neváhejte kontaktovat.

S pozdravem

JUDr. Ondřej Michalčík
ředitel
Odbor veřejné dopravy

JUDr. Ondřej Michalčík
Ministerstvo dopravy ČR
Elektronicky podepsáno: 22.07.2020 14:53:21
SERIALNUMBER=P22038, G=Ondřej, SN=Michalčík, CN=JUDr.
Ondřej Michalčík, OU=6462, O=Ministerstvo dopravy [IČ
66003008], OID.2.5.4.97=NTRCZ-66003008, C=CZ



Vaše značka:

Naše značka: 0991/20/DO3

Vyřizuje: Hýbl / 725 741 618

Datum: 14. 8. 2020

Správa železnic s.o.

Ing. Šárka Jasenčáková

Dlážděná 1003/7

110 00 Praha 1

Žádost o stanovení provozních požadavků regionální osobní dopravy na traťovém úseku Lysá nad Labem - Čachovice

Vážená paní ředitelko,

organizace IDSK předpokládá v regionální osobní dopravě na trati Lysá nad Labem – Čachovice a na navazujících tratích následující rozsah provozu:

- rychlíky/spěšné vlaky R21 Praha – Lysá nad Labem – Mladá Boleslav město (– Turnov) v intervalu 60/60 minut, s dosažením taktového uzlu Čelákovice v X:00 a taktového uzlu Mladá Boleslav město v X:30
- pásmové स्पेšné vlaky Praha – Lysá nad Labem – Mladá Boleslav město v intervalu 60/120 minut, s pásmováním pravděpodobně v Lysé nad Labem (ve vnitřním pásmu zastavit Čelákovice), s dosažením uzlu Čelákovice X:30 a Mladá Boleslav město po X:00 / před X:00
- osobní vlaky Praha – Lysá nad Labem – Milovice, v úseku Praha – Čelákovice / Lysá nad Labem v intervalu 15/30 minut, dále do Milovic v intervalu -/60 minut
- osobní vlaky Nymburk – Mladá Boleslav město v intervalu 60/60 minut s projetím některých frekvenčně méně významných zastávek s dosažením uzlu Nymburk X:00 a Mladá Boleslav město X:30.

Výše uvedený plán rozsahu regionální dopravy je stav k 8/2020. Je možné, že dojde v budoucnu ke změně plánovaného rozsahu provozu v souvislosti s případnými změnami u některých významných infrastrukturních projektů (např. Železniční uzel Praha nebo nové železniční spojení Praha – Drážďany), které mohou mít vliv na kapacitu přilehlých tratí a polohy jednotlivých linek regionální dopravy či další návaznosti.

S pozdravem

Ing. Pavel Winter

Zástupce ředitele pro dopravní obslužnost

Sdružení železničních nákladních dopravců ŽESNAD.CZ

Podleská 926/5,

CZ-104 00 Praha 10

Tlf.: +420 603 463 484

info@zesnad.cz

www.zesnad.cz

K Vašemu dopisu zn. ze dne:	Naše značka:	Vyřizuje:	Místo a datum:
46954/2020-SŽ-GŘ-O9 17.7.2020	37/2020	Jaroslav Tyle	V Praze, dne 27.7.2020

*Vážená paní
Ing. Alena Heinišová
Ředitelka Odboru projektování staveb
Správa železnic, státní organizace
Dlážděná 1003/7,
110 00 Praha 1*

Věc: Stanovení provozních požadavků nákladní dopravy na traťovém úseku Lysá nad Labem – Čachovice

Vážená paní ředitelko,

Na základě Vaší žádosti jsme záležitost konzultovali se zástupcem ŠKODA AUTO a našimi dopravci a sdělujeme Vám následující:

Prognózované počty vlaků ve „Studii proveditelnosti Praha-Mladá Boleslav-Liberec“ jsou v souladu s aktuálním předpokladem rozvoje přeprav pro ŠKODA AUTO s možnou odchylkou směřování v přepravě štěpky, kterou bude nahrazována přeprava uhlí. **Předpokládá se přeprava**

3 párů vlaků štěpky (nahradí 1 pár vlaku s uhlím) a to zhruba během tří let – zatím však není obchodně známo, ze kterého zdroje a tedy i směru přeprav.

S pozdravem

Ing. Oldřich Sládek

Výkonný ředitel Sdružení železničních nákladních dopravců České republiky

ŽESNAD.CZ, z.s.


Středočeský kraj

 Martina Draxler, radní pro oblast regionálního rozvoje,
cestovního ruchu a sportu

1011162 09

Správa železnic, státní orgán zaoš.		Počet
Generální ředitelství		listů
Došlo dne:	25. 08. 2020	příloh
57077/2020-6862-09		listů
č.j.		příloh
	(7)	3

Praha, 24. srpna 2020

Č.j.: SZ_109978/2020/KUSK/2

Vážená paní ředitelko,

na základě Vámi zaslané žádosti o poskytnutí podkladů a informací o plánovaném rozvoji v oblasti obce Milovice – Boží Dar ze dne 5. srpna 2020 si Vám dovoluji zaslat v příloze tohoto dopisu podklady k železnici procházející již zmíněného rozvojového území budoucího developmentu. Autorem celé studie možného dalšího využití této oblasti je pan Ing. Arch. Michal Postránecký.

Na základě zaslaných informací předpokládáme ve vytvoření pracovní skupiny, která se bude danou problematikou zabývat.

Vážená paní ředitelko, v případě jakýchkoli dotazů se na mne neváhejte obrátit.

Se srdečným pozdravem

Příloha

Výkres železniční tratě včetně popisu

Vážená paní

Ing. Alena Heinišová

Ředitelka odboru projektování staveb

Generální ředitelství

Dlážďená 1003/7

110 00 Praha 1

MITLOWN - MLADÁ

Podklady k železnici procházejícím územím rozvojového území budoucího developmentu v prostoru Milovice Mladá – Boží Dar.

PŘÍLOHA - VÝKRES ŽELEZNIČNÍ TRATĚ S PODJEZDY A PODCHODY

1

ŽELEZNIČNÍ NADJEZD (most)

Železniční těleso je před nadjezdem (mostem) i za nadjezdem umístěno na valu. Šířka podjezdu v závislosti na plánované komunikaci určené příslušným Územním Plánem. Ten ale ještě nemusí reflektovat budoucí development a doporučujeme, aby v daném místě bylo počítáno s případnou rezervou pro budoucí rozšíření této komunikace.

2

PODCHOD k nástupišti pro druhou a třetí kolej.

Nad železniční tratí se případně předpokládá křížení s tratí místního monorailu.

Orientační vzdálenosti mezi jednotlivými body, měřeno v dráze kolejiště a na střed každého bodu jsou následující:

Mezi bodem 1 – 2 (podchod na nástupiště) - 1285 m

Mezi bodem 2 – 3 (podchod na nástupiště) - 275 m

Mezi bodem 3 – 4 (podchod na nástupiště) - 415 m

Mezi bodem 4 – 5 (podchod na nástupiště) - 675 m

3

ŽELEZNIČNÍ NADJEZD (most)

Železniční těleso je před nadjezdem (mostem) i za nadjezdem umístěno na valu. Požadovaná čistá šířka podjezdu je v této místě ideálně cca 80 metrů. Tento podjezd a podchod bude hlavní spojnici mezi severním a jižní částí developmentu MILTOWN.

4

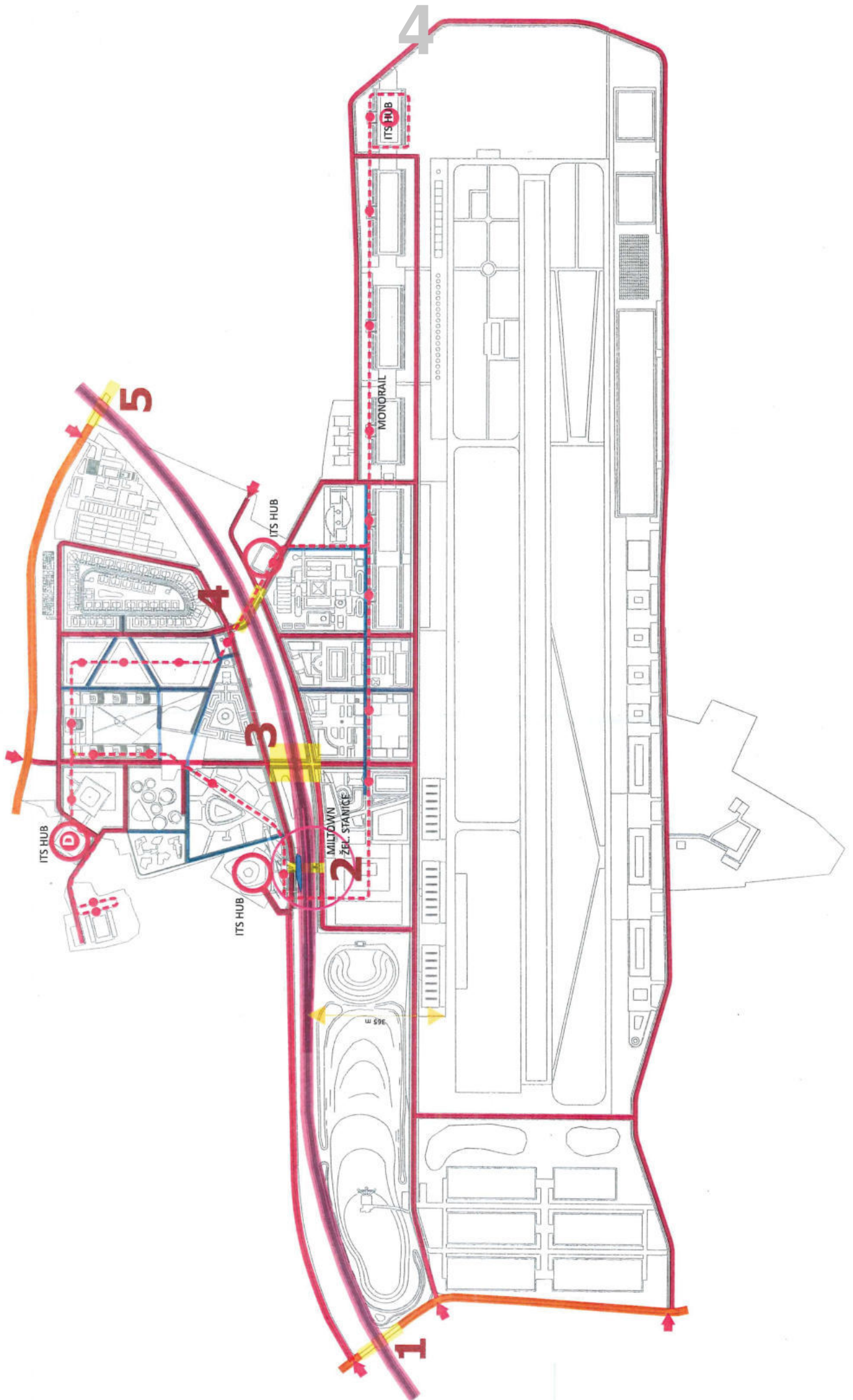
ŽELEZNIČNÍ NADJEZD (most)

Železniční těleso je před nadjezdem (mostem) i za nadjezdem umístěno na valu. Požadovaná čistá šířka podjezdu je v této místě minimálně 36 metrů. Tento podjezd a podchod bude druhou (vedlejší) spojnici mezi severním a jižní částí developmentu MILTOWN.

5**ŽELEZNIČNÍ NADJEZD (most)**

Železniční těleso je před nadjezdem (mostem) i za nadjezdem umístěno na valu. Šířka podjezdu v závislosti na plánované komunikaci určené příslušným Územním Plánem. Tato komunikace bude kompletně rekonstruovaná a v daném místě by mělo být počítáno s případnou rezervou do budoucnosti.

Určení plánované polohy osy železniční tratě je nutné ještě upřesnit při dalších pracovních jednáních. V příloze je označena vzdálenost mezi hranou stávající ranveje a osou tratě 365 metrů.



Fridrich Karel, Ing.

Od: Tyle ŽESNAD.CZ <jaroslav.tyle@zesnad.cz>
Odesláno: středa 10. března 2021 9:37
Komu: Fridrich Karel, Ing.
Kopie: 'Oldřich Sládek'; Vandrovec Michal, Ing.
Předmět: RE: Všejská spojka, koncept dokumentace k záměru projektu

Dobrý den,

Omlouváme se za opožděnou reakci z důvodu nahromaděné agendy.

K předložené dokumentaci nemáme připomínky.

S pozdravem



Ing. Jaroslav Tyle
Odborný specialista

Podleská 926/5, CZ -104 00 Praha 10
+420 602 590 462

info@zesnad.cz
jaroslav.tyle@zesnad.cz
www.zesnad.cz

Všejanská spojka, představení záměru Středočeskému kraji a obcím

Datum konání 25. srpna 2021

Čas 13:00 – 14:30

Místo konání Správa železnic (dále SŽ), Stavební správa západ, Diamond Point, Ke Štvanici 656/3, Praha 8

Zapsal Karel Fridrich

Přítomni Ing. Jakub Bazgier (SŽ, Stavební správa západ, náměstek ředitele organizační jednotky), Mgr. Petr Borecký (Středočeský kraj, radní pro oblast veřejné dopravy), Ing. Josef Buriánek (SŽ, GŘ, odbor projektování staveb), Ing. Tomáš Daněk (Obec Vlkava, starosta), Ing. David Fuksa (SŽ, GŘ, odbor přípravy staveb), Jaroslav Koliáš (Obec Všejany, místostarosta), Mgr. Martin Kupka (Středočeský kraj, statutární náměstek hejtmanky pro oblast silniční dopravy), Libor Lesák (Středočeský kraj, radní pro oblast investic, majetku a veřejných zakázek), Ing. Petr Nádvorník (Krajská správa a údržba silnic Středočeského kraje), Karel Nejedlo (Obec Všejany, starosta), Ing. Mojmír Nejezchleb (SŽ, GŘ, náměstek generálního ředitele pro modernizaci dráhy), Mgr. Martin Pacner (SŽ, GŘ, odbor přípravy staveb), Jitka Sluková (Obec Čachovice, starostka), Ing. Milan Valenta (MD, odbor infrastruktury), Ing. Jiří Záruba (SŽ, Stavební správa západ, hlavní inženýr stavby), Ing. Karel Fridrich (SŽ, GŘ, odbor projektování staveb, hlavní inženýr projektu)

Omluveni Ing. Alena Heinišová (SŽ, GŘ, odbor projektování staveb, ředitelka), Lukáš Pilc (Město Milovice, starosta)

Úvodní informace

Cílem jednání bylo seznámit vedení Středočeského kraje a dotčených obcí se záměrem výstavby Všejanské spojky a aktuálně řešenými úkoly.

Jednání zahájil pan Bazgier jménem investora stavby, kterým je Správa železnic, státní organizace, zastoupená svou organizační složkou Stavební správa západ. V prezentaci spolu se zpracovatelem záměru projektu panem Fridrichem popsali celý záměr. Podkladem pro něj byla studie proveditelnosti schválená v roce 2020, na niž navázal záměr projektu jakožto vnitrorezortní dokument popisující stavbu. Po jeho schválení na MD bude zpracována dokumentace vlivu stavby na životní prostředí, dokumentace pro územní řízení, dokumentace pro stavební povolení a realizace se předpokládá s dokončením do roku 2030. Cílem stavby je převedení dopravy ze silnic na železnici díky zkrácení cestovních dob a snížení provozních nákladů. Všejanská spojka je novostavbou dvoukolejné elektrifikované trati v koridoru podle Zásad územního rozvoje Středočeského kraje, pro rychlost 160 km/h a výhledově až 200 km/h, s mimoúrovňovými kříženími se všemi silnicemi. Bližší informace o stavbě a popis trasy jsou uvedeny v prezentaci v příloze. Dokumentace byla během zpracování představena dotčeným obcím a Správě CHKO Kokořínsko, pouze obec Všejany deklarovala zásadně nesouhlasné stanovisko k záměru.

Silnice III/3326

Obec Všejany mj. požaduje vybudování přeložky silnice III/3326 kolem místní části Vanovice, Správa železnic tuto silnici ale nechápala jako vyvolanou akci Všejanskou spojkou. Za Středočeský kraj uvedli pánové Borecký a Kupka, že komunikace sloužící též jako přístup k zastávce Vanovice je potřebná v plném rozsahu, přičemž se nezříkají jejího částečného spolufinancování ze strany kraje. Poukázali též na potřebu zabývat se i cyklistickou dopravou v obvodu stavby. Pan Nejezchleb za Správu železnic uvedl, že Správa železnic je připravena řešit potenciální konflikty a nezbytné investice do stavby zahrnout, resp. koordinovat záměry se Středočeským krajem.

Bylo dohodnuto, že **přeložka III/3326 s podílem financování kraje bude nadále do Všejské spojky zahrnuta.**

Nesouhlas obce Všejsany

Starosta obce Všejsany pan Nejedlo zdůraznil, že obec Všejsany nadále se stavbou Všejské spojky nesouhlasí, k čemuž ji také zavazuje petice místních obyvatel. Podívil se nad smyslem Všejské spojky, když existuje trať směr Nymburk po částečné modernizaci, která má ale i nadále zůstat v úseku Nymburk – Čachovice jednokolejná. Poukázal na rušení vlaků v jiných částech Středočeského kraje kvůli malému využití. Zeptal se, proč se v rámci 6. aktualizace ZÚR Středočeského kraje má rozšiřovat koridor železnice Nymburk – Čachovice, když zde má trať zůstat jednokolejná, a zda rozšíření koridoru bude pro vlastníky nemovitostí v tomto koridoru znamenat riziko výkupu a demolice nemovitosti. Dále se dotazoval pana Boreckého, zda bylo vyvoláno jednání o možnosti studie a využití stávající tratě Mladá Boleslav – Nymburk s rozdělením zatížení a návazností na stávající tratě Nymburk - Poříčany – Praha nebo Nymburk – Lysá nad Labem – Praha, kde by se zjistilo k jakému prodloužení jízdní doby by došlo. Pan Borecký uvedl, že toto se Správou železnic neřeší a je to spíše pro vyjádření Správy železnic.

Na toto reagoval pan Fuksa, kdy uvedl, že toto téma probírali na předchozím jednání, kdy se snažil vysvětlit, proč neřeší toto spojení. Aby obhájili takovouto investici, tak v takovémto objemu vynaložených prostředků potřebují, aby tato stavba byla pro cestující, ale i nákladní dopravu přínosná. Podmínka Středočeského kraje je atraktivita pro cestující. Potenciální převod cestujících, nabídka nějaké výhody, čímž je cestovní doba, která by měla být kratší než při využití silniční dopravy, ať už z hlediska hromadné autobusové či individuální. Alternativa přes Nymburk je asi o 10 km delší, jsou to dobře směrově diposnované tratě, kde by bylo možné rychlostně využít 160km/h i takto to znamená proti prověřované trase minimálně o 5 minut delší jízdní dobu. Prodloužením trasy se zvyšují provozní náklady, ale i jízdní doba. Proti silničnímu módu ztrácíme výhodu a atraktivitu jízdního spojení. Cestující přejdou na železniční dopravu pouze při získání nějakého prospěchu. Primárně se sleduje pouze zkrácení cestovní doby. V žádné ze studií se neřešila alternativa, která by k Všejské spojkce ohodnocovala spojení Mladé Boleslavi přes Nymburk respektivě co nejbližší k Nymburku už jenom kvůli prodloužení trasy. Na toto reagoval pan starosta obce Všejsany Karel Nejedlo, kdy uvedl, že těch prodloužení stávající trasy o 10 km a prodloužení jízdní doby o 5 minut oproti řešení přes Všejskou spojku je tedy vyčísleno cca na 11 miliard Kč.

Pan Fuksa reagoval, že chybí mimoúrovňové spojení bez úvratí mimo Nymburk, tím vytěžíme nejzatíženější trať Nymburk - Lysá nad Labem, kdy by tento úsek byl pravděpodobně kapacitně nedostatečný. I v tomto úseku by se musely najít investiční prostředky na zvýšení kapacity. Toto spočítáno není, ale lze to nějakým způsobem odhadnout. Myslí si, že využití této varianty by bylo investičně dražší, ale spočítané to není.

Pan Borecký reagoval, že význam železnice je právě v páteřních frekventovaných spojeních a právě takovým spojení Mladé Boleslavi s Prahou vzhledem k lidnatosti a hospodářskému významu jistě bude. Tento směr je tak nadregionálně důležitý, proto je definován v krajských ZÚR. Definování koridorů v územně plánovacích dokumentacích je potřebné proto, aby se důležité dopravní stavby mohly skutečně vybudovat, šířka koridoru zajišťuje investorovi určitý manévrovací prostor právě pro hledání co nejméně konfliktní trasy. Potvrdil, že v koridoru ZÚR lze v nezbytných případech přistoupit i k demolici nemovitosti za náhradu, nicméně je vždy snahou investorů hledat co nejméně konfliktní řešení a tedy se demolícím zástavby vyhnout, což potvrdili přítomní zástupci Správy železnic. Pan Borecký zmínil, že stavební zákon poskytuje dostatečné možnosti pro prosazení takto významné stavby i při místním nesouhlasu, byť za cenu časového zdržení přípravy, a doporučil obci Všejsany raději se orientovat na hledání podmínek pro provedení stavby. Nabídl, že je připraven přijet do obce znovu jednat.

Pan Kupka doplnil, že železnice zajistí i poptávané přímé železniční spojení Lysé, resp. Milovic a Mladé Boleslavi. Snahou kraje je podporovat dopravu ekologičtější, což je železnice. Často brání stavbám hlavně ti, kteří se přistěhovali do místa stavby již v době, kdy koridor stavby byl v územně plánovacích dokumentacích vymezen. Je třeba hledat co nejprostupnější řešení.

Pan Lesák uvedl, že postoj obce rozumí, protože pro ni má Všejsanská spojka nejsilnější dopad. Je třeba se snažit, aby negativní dopad na obec byl co nejmenší.

K otázce šířky koridorů zmínil pan Valenta, že umístění nemovitosti do koridoru znamená pro vlastníka nemovitosti nutnost získat při stavbě vyjádření MD, zda jeho stavba (např. nástavba dalšího patra nemovitosti) je přípustná, tedy zda nebrání budoucímu využití vymezeného koridoru např. pro dopravní stavbu. Ke zúžení koridoru pak dojde po vydání územního rozhodnutí na stavbu, kdy už je přesně jasné, jaký bude nový obvod stavby.

Pan Bazgier upřesnil, že navržená Všejsanská spojka nedemoluje žádnou cizí nemovitost. Přímé směřování přes Všejsanskou spojku do Mladé Boleslavi souvisí i se snahou o navázání další rychlé trati z Mladé Boleslavi do Liberce. Spolu s panem Nejezchlebem deklarovali snahu se co možná vyhybat územním konfliktům.

Příjezd do bývalého cukrovaru Vlkava

Starostka obce Čachovice paní Sluková se zeptala na řešení příjezdu do areálu bývalého cukrovaru Vlkava. Pan Fridrich vysvětlil, že v této lokalitě existuje záměr logistického terminálu, k němuž je požadovaný příjezd návěsových souprav. Protože jejich příjezd od západu bude Všejsanskou spojkou znemožněn zrušením železničního přejezdu, musí být příjezd zajištěn od východu po hrázi Vlkavského rybníka. Součástí stavby Všejsanské spojky bude náhrada obou mostů v hrázi tak, aby měly dostatečnou únosnost. Otázkou je ale budoucí vlastnictví hráze a komunikace na ní, kdy stávající silnice III/3322 bude přeložena na nadjezd, ale obec Vlkava komunikaci nechce převzít z důvodu obav o budoucí udržovací náklady.

Pan Borecký zmínil případnou možnost, že by komunikace na hrázi zůstala i v budoucnu ve vlastnictví kraje. Tato otázka bude dále řešena.

Obec Vlkava

Starosta obce Vlkava pan Daněk informoval, že postoj obce Vlkava ke Všejsanské spojkce je neutrální. Rozvoj železničního spojení Praha – Milovice v minulosti je nesporný a dobře dokládá potenciál spojení Mladé Boleslavi s Prahou.

Vlastnictví mostních objektů

Na dotaz místostarosty obce Všejsany pana Koliáše k budoucímu vlastnictví mostů vysvětlil pan Fridrich, že vybudované železniční mosty v místech všech křížení zůstanou ve správě a údržbě Správy železnic, silniční mosty na silnicích státu (ŘSD) a krajů (SÚS) se předávají vlastníkům komunikací. Snahou Správy železnic je též předávání nadjezdů na místních komunikacích obcím, ale obce zpravidla přebírání odmítají kvůli nákladům na budoucí údržbu a opravy.

Závěr

Bylo zmíněno, že vhodnou formou pro zajištění splnění podmínek ke stavbě je uzavření smlouvy mezi obcemi, investorem a krajem. Středočeský kraj i Správa železnic vyjádřili připravenost k takové smlouvě, ale nezbytnou podmínkou je též souhlas obcí se stavbou.

Na závěr pan Bazgier poděkoval všem za účast na jednání.

Příloha

Prezentace z jednání

SPRÁVA ŽELEZNIC

Představení záměru Středočeskému kraji a obcím

Všejská spojka

Ing. Jakub Bazgier
Správa železnic, Stavební správa západ

Ing. Karel Fridrich
Správa železnic, GR, Odbor projektování staveb

Praha, 25. 8. 2021

Záměr projektu



Investor:

Správa železnic, Stavební správa západ
Náměstek ředitele pro techniku Ing. Jakub Bazgier
HIS/Manažer projektu Ing. Jiří Záruba

Zpracovatel dokumentace:

Správa železnic, odbor projektování staveb (O9)
Ředitelka odboru Ing. Alena Heinišová
Hlavní inženýr projektu Ing. Karel Fridrich

Všejská spojka

2

Studie proveditelnosti Praha – Mladá Boleslav – Liberec

Schválena 3. 2. 2020

Pro další přípravu Ministerstvem dopravy určena varianta **Deko**

- Využití modernizované trati Lysá n. L. – Praha (nyní ve výstavbě)
- Novostavba a modernizace dvukolejné trati Lysá n. L. – Milovice – Dobruška – Mladá Boleslav město
 - Rekonstrukce žst. Lysá nad Labem
 - Všejská spojka
 - Modernizace a elektrizace trati Nymburk – Neprevázka
 - Bezdrátová spojka a žst. Mladá Boleslav východ
- Rekonstrukce úseku Mladá Boleslav město (vč.) – Mladá Boleslav hl. n. (vč.), včetně spojky Ptácká
- Rekonstrukce výpravní budovy žst. Mladá Boleslav hl. n.
- Zdvoukolejnění Praha – Neratovice

Všejská spojka

3

Cíle záměru

V osobní dopravě

- Převedení cestujících mezi Mladou Boleslaví a Prahou ze silniční na železniční dopravu díky vytvoření nového spojení center obou měst s jízdní dobou 47 minut
- V regionální dopravě umožnění přímého železničního spojení mezi Lysou n. L., Milovicemi a Mladou Boleslaví
- Výhledově součást rychlého spojení Liberce s Prahou

V nákladní dopravě

- Posílení role železnice v obsluze průmyslových podniků v Mladé Boleslaví díky zvýšení kapacity, snížení provozních nákladů a umožnění bezúvratového spojení směr Německo, tím zvýšení podílu železniční dopravy na úkor silniční

Všejská spojka

4

Všejská spojka – trasa a koncepce



Koridor vymezen v **Zásadách územního rozvoje** Středočeského kraje od vydání v r. 2012

Novostavba dvukolejné elektrifikované železniční trati pro rychlost 160 km/h, výhledově do 200 km/h

Všechna křižení s komunikacemi mimoúrovňová

Stanice Milovice, Milovice-Boží Dar, z. Vanovice

Investiční náklady cca 11 mld. Kč v CÚ 2021

Všejská spojka

5

Všejská spojka – harmonogram



2012 ZÚR Středočeského kraje – určení koridoru

2020 – 2022 Záměr projektu
9/2020 – 1/2021 představení obcím a kraji

2021 – 2023 Biologické průzkumy, dokumentace EIA
prostor pro připomínky veřejnosti

2022 – 2024 Dokumentace pro územní řízení
prostor pro připomínky obcí a vlastníků

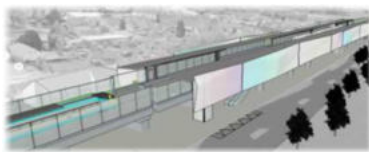
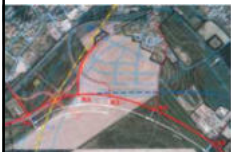
2024 – 2026 Dokumentace pro stavební povolení
majetkoprávní vypořádání (výkupy)

2027 – 2030 Výstavba a uvedení do provozu

Všejská spojka

6

Milovice



Průchod v ploše stávající železniční stanice, podle požadavku Města Milovice na estakádě – mimoúrovňňová křižení s ulicemi

Dvoukolejná stanice s vnějšími nástupišti, pod nástupišti odbavení a obchodní prostory

Přednádraží (BUS, P+R) společná investice Správy železnic a města

Koordinace s přeložkou silnice II/332 (obchvat Milovic)



Všejská spojka

7

Úsek Milovice – Boží Dar

Využití koridoru v ZÚR Středočeského kraje

Nezasahování do EVL Milovice-Mladá

Nezasahování do Národní přírodní památky Mladá

Průchod přes ochranné pásmo NPP Mladá

Průchod přes tzv. Pastevní rezervaci divokých koní a praturů

Podle projednání se Správou CHKO biomost přes trať a oplocení trati

Nutnost změny ÚP Milovic – požizuje se

Všejská spojka



Boží Dar

Průchod přes rozvojovou lokalitu bývalého vojenského letiště

Dodržení koridoru v ZÚR StČk

Podle požadavku Středočeského kraje

- Trať na náspu pro možnost propojení území po stranách trati
- Stanice pro obsluhu území
- Výhledová možnost doplnění odstavných kolejí pro obraty vlaků

Všejská spojka



Úsek Boží Dar – Vanovice – Čachovice

Dodržení koridoru v ZÚR StČk

Tať v pásu polí mezi Vanovicemi a lesem

Křižení s nadregionálním biokoridorem – biomost(y)

Mimoúrovňňová křižení silnic III/3322 Vlkava – Čachovice a III/3325 Vanovice – Čachovice – přeložky podle ZÚR

- oddálení trasy od zástavby mlýna, změna ÚP Vlkava (pořizuje se)
- příjezd do rozvojové plochy bývalého cukrovaru Vlkava po hrázi Vlkavského rybníka – otázka budoucího vlastnictví

Všejská spojka



Průchod kolem Všejan (1)

Nesouhlas obce Všejan (18.5.2021)

Petice obyvatel proti stavbě (17.6.2021)

Připomínky k dokumentaci (1.6.2021)

- Přijaté ze strany Správy železnic
 - Zastávka ve Vanovicích s parkovištěm vč. elektronabíječek a cyklostojanů
 - Podmínky pro průchod a staveništní dopravu po dobu stavby
 - Zachování Radenické pro auta, Poické pro pěší, zkrácení doprovodné cesty
- Pro proces EIA
 - Protiukuková ochrana zemním valem
 - Více průchodů pro zvěř
- Na jednání se Středočeským krajem a Milovicemi
 - Maximální odsunutí trasy od obce
 - Souběžná výstavba přeložky III/3326 a souběžné cyklostezky

Všejská spojka



Průchod kolem Všejan (2)


Přeložka silnice III/3326

- Zanesena v ÚP obce Všejan
- Není vyvolanou investicí Všejské spojky, její potřebnost souvisí s příjezdem z I/38 do rozvojové oblasti Boží Dar po její urbanizaci
- Investice Středočeského kraje?



Všejská spojka

12



**SPRÁVA
ŽELEZNIC**

Děkujeme za pozornost

Všejská spojka

Ing. Jakub Bazgier
Správa železnic, Stavební správa západ
bazgier@spravazeleznic.cz

Ing. Karel Fridrich
Správa železnic, GR, Odbor projektování staveb
fridrich@spravazeleznic.cz

© Správa železnic, státní organizace
Dlážděná 1003/7, 110 00 Praha 1

spravazeleznic.cz